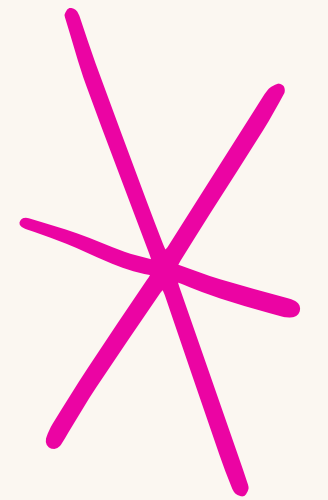
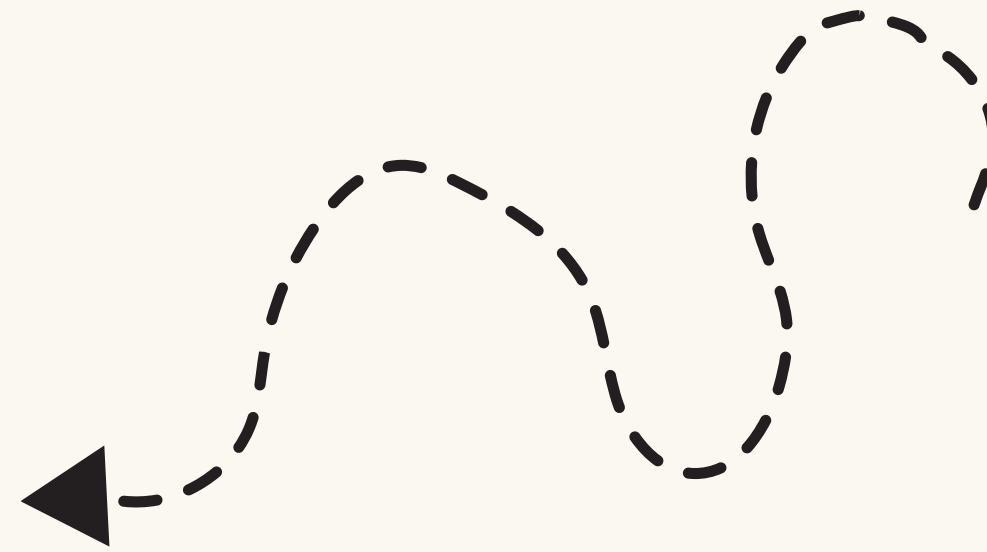


Léane Conseil-Beaudouard, Sybille  
Angibaud, Célia Lappo, Lauryne  
Legraverend, Manon Berthé, Margaux  
Ligneul, Clémence Aussant, Luna Caspar



**Atelier**



**ARTISANAL**

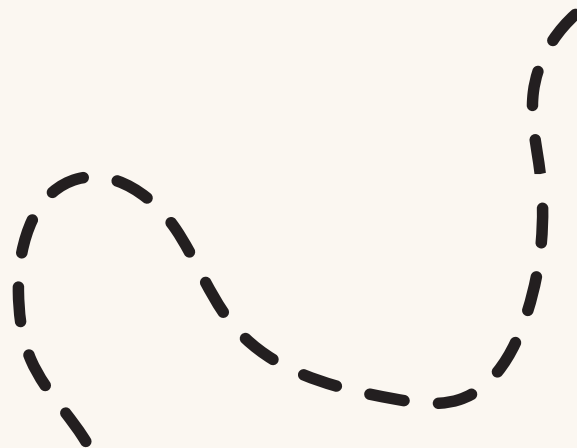
# Contexte thérapeutique



3 personnes souffrant de schizophrénie dans une unité fermée souffrant de troubles de :

- dissociation psychique, désorganisation
- dispersion,
- des difficultés de concentration,
- des obstacles pour entrer en relation avec les autres,
- des difficulté à tenir compte de la réalité

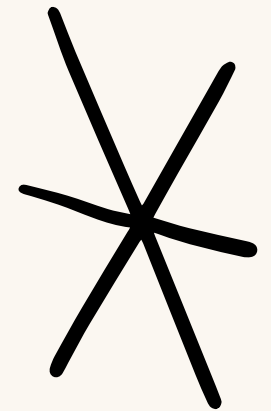
**BUT = CRÉER UN ATELIER AYANT UN BUT THÉRAPEUTIQUE**





# Plan

- 
1. Introduction
  2. Rappel pathologie
  3. Cadre/relation thérapeutique
  4. Intention thérapeutique globale
  5. Habilités sociales
  6. Modalités
  7. Buts thérapeutiques
  8. Planning séances
  9. Conclusion



Plusieurs modes évolutifs

Pas de lésion cérébrale

Chronique

LA

SCHIZOPHRÉNIE

Syndrome délirant

- Paranoïde
- Caractère illogique, impénétrable
- Discours flou, incohérent
- Angoisses associées

Syndrome autistique

- Barrière entre son monde et monde extérieur
- Hermétisme et vide psychique apparent
- Altération profonde de la notion de réalité

Syndrome dissociatif

- Perte de cohésion et d'unité de la pensée
- Discontinuité du cours de la pensée
- Discordance

# MOTS CLÉS

## SUR LA MALADIE

Hallucinations,  
délires

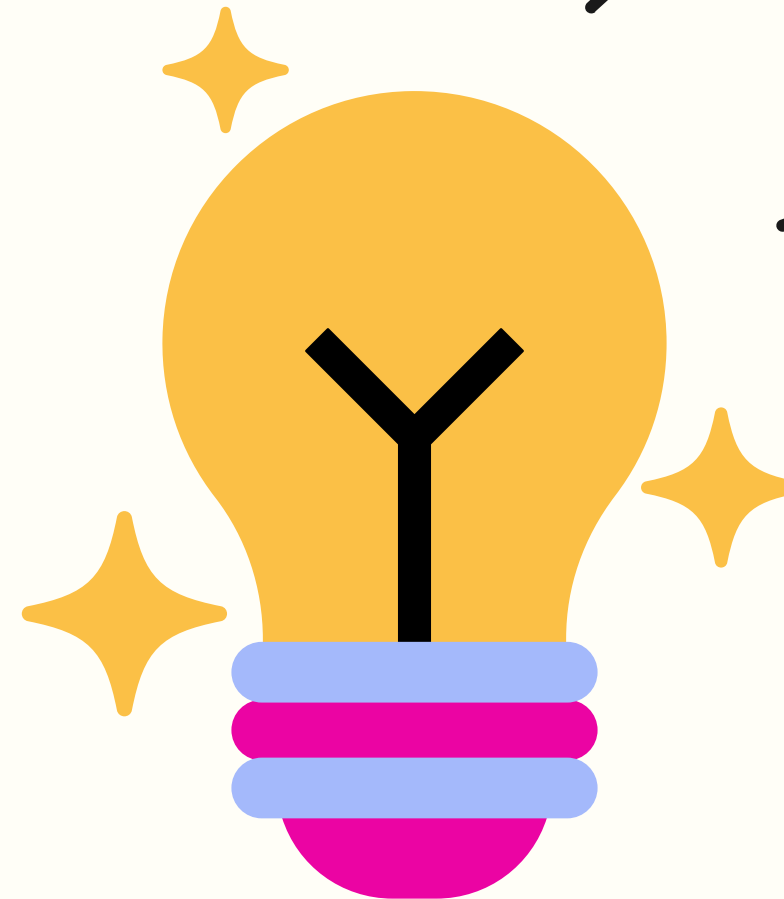
Désorganisation

Isolement  
social

Apathie, Aboulie,  
Apragmatisme

Chronicité

Angoisse de  
morcellement





# AFFICHE DE L'ATELIER



# ATELIER ARTISANAL

Venez avec vos idées de projets et  
bricolons ensemble !

**Lundi-jeudi matin**

partage

communication

créativité

écoute

entraide

Pour plus d'informations, rendez-vous  
en salle d'ergothérapie.

**Séances sur prescription médicale**



## CADRE THERAPEUTIQUE

Environnement  
sécurisant  
(salle d'ergo)

Contenance

Activité  
structurante

## RELATION THERAPEUTIQUE

Ecoute

Semi-directive

Alliance  
thérapeutique

# Intentions thérapeutiques globales

valorisation

gestion de  
l'anxiété

affirmation dans un groupe

engagement/ participation social(e)

habiletés sociales

sentiment d'utilité sociale





# Habiletés sociales :

Important pour les patients



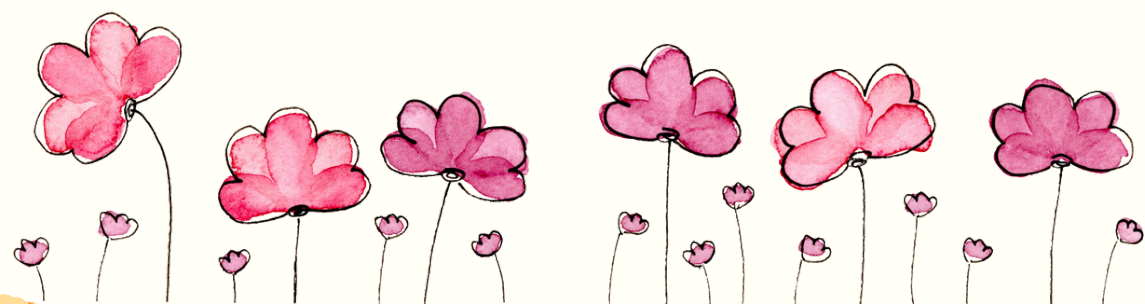
Elles peuvent aider à améliorer les interactions avec les autres et renforcer le soutien social. Il faut :

- \*La communication claire entre eux
- \*Ecoute active: écoute complètement ses coéquipiers, poser des questions, répondre de manière appropriée
- \*Travail d'équipe: partage des tâches, collaboration, encouragement, prise de décisions...
- \*Résolution des conflits (s'il y en a )
- \*Acceptation des critiques des professionnels et des coéquipiers

# Les Modalités



## Les séances

- Séances bi-hebdomadaire
- Durée: 2 mois
- En groupe de 3
- Dans un atelier
- Cadre sécurisant et structurant
- Présence d'un seul ergothérapeute pour le groupe
- Groupe lentement ouvert





**Il est important :**

- Encadrement personnalisé
  - Gestion des frustrations
  - Flexibilité des objectifs
  - Observer les comportements et la volition au sein du groupe
  - Nommer les présences et absences de chacun
  - D'anticiper et prévoir les stocks pour le projet
- 
- 

**La posture de  
l'ergothérapeute durant la  
séance**



Les modalités

## Temporalité de chaque séance

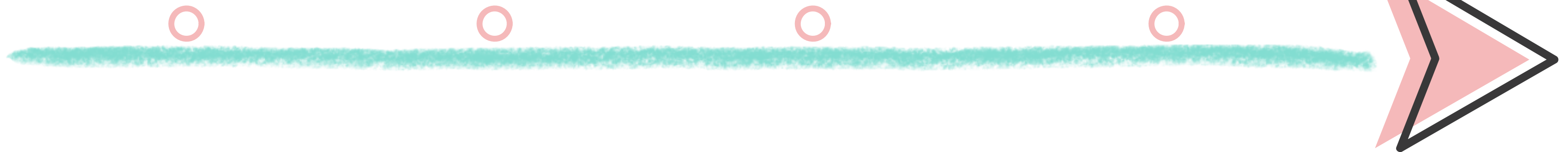


15 min de  
présentation à  
chaque début de  
séance

45 min d'activité

15 min de  
rangement/nettoyage  
de la salle et du  
matériel

15 min d'échange  
en fin de séance  
sur les ressentis

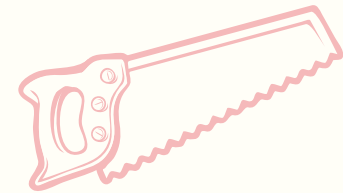
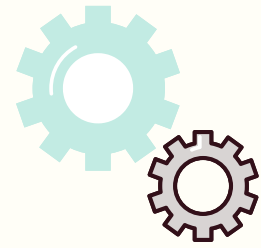


1H30 durant chaque séance



A la fin de chaque séance, temps de discussion afin de repasser du "nous" au "je" afin de ne pas se perdre dans le groupe

# MENUISERIE



Pouvoir se concentrer sur un objectif

apprentissage de nouvelles compétences

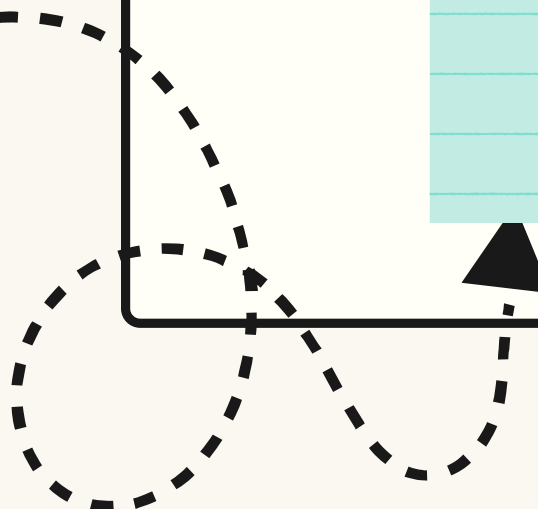
stimulation cognitive

Motricité fine

Moyen de canaliser les délires car ils pensent à autre choses

Travailler la cohésion et les relations

résolution de problème



## LA MENUISERIE



- **CHOISIR LE BOIS**

Le choix se fait grâce à la couleur, l'épaisseur, la largeur et la longueur du bois

- **PONCER LE BOIS**

Lisser le bois, arrondir les angles ainsi que égaliser les planches

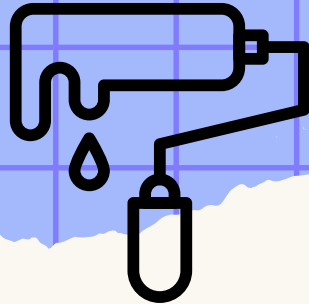
- **PRENDRE LES MESURES ET COUPER LES PLANCHES**

Etablir les mesures déterminées pour la boîte à livres puis couper le bois en fonction de celles-ci

- **ASSEMBLER LES PLANCHES**

Former la boîte à livres





# PEINTURE

Favoriser la prise de décisions (couleurs, créations)

Moyen de relaxation

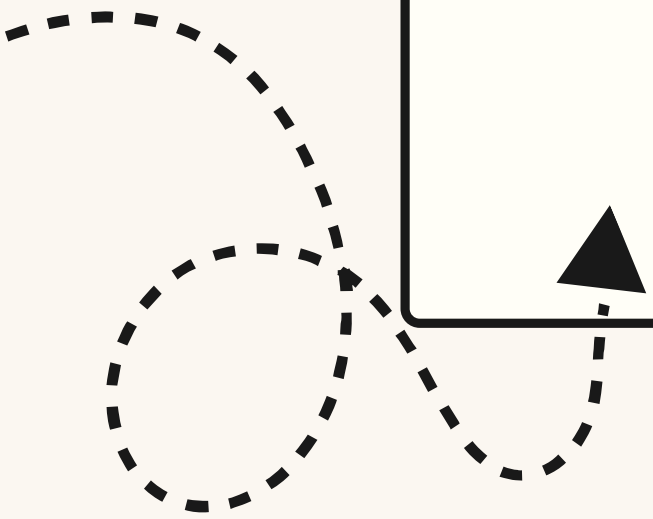
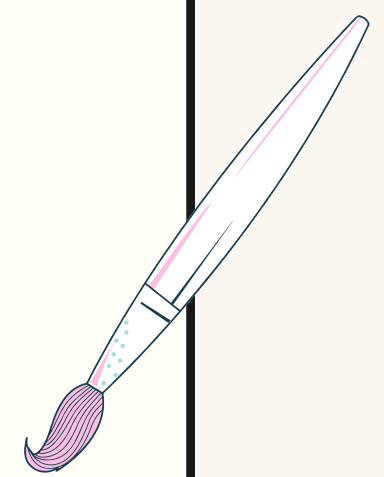
Sentiment de réussite, valorisation

Rendre utile à tous sa création (sentiment d'utilité)

Développement de la créativité

Faire du beau

Confiance en soi



## LA PEINTURE



- **PRÉPARATION À LA PEINTURE**

Re poncer les planches pour ne pas avoir d'accros, nettoyer le bois et mettre une couche primaire d'accroche

- **DESSINER LES MOTIFS ET PEINDRE**

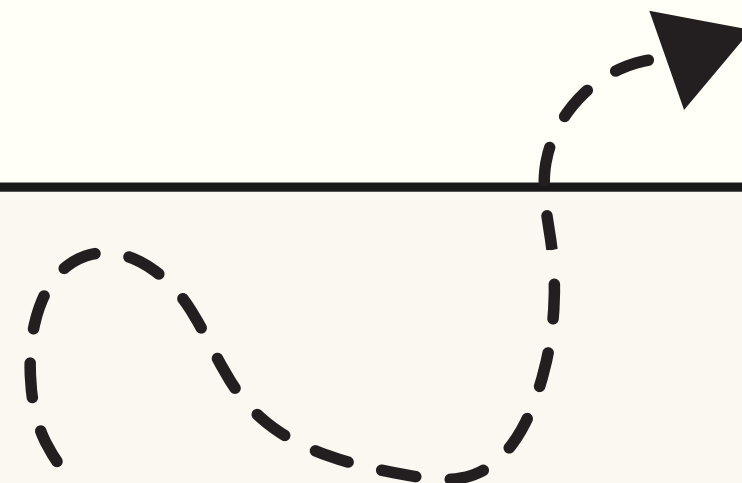
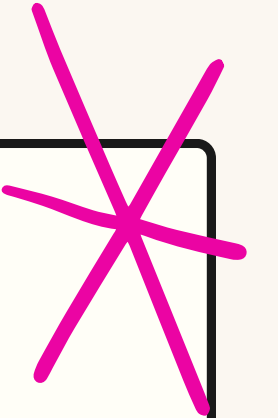
Dessiner les motifs choisis auparavant au crayon de bois sur la boîte à livre ensuite commencer à peindre sur l'oeuvre

- **PREMIÈRE COUCHE DE BLANC**

Permet que les couleurs soient plus visibles

- **DERNIÈRE COUCHES ET VERNIS**

Bien finaliser la peinture des couleurs  
Le vernis va permettre de faire tenir la peinture dans le temps





# Planning

## Première séance

- Choix par vote de l'atelier
- Présentation atelier
- Présentation de chacun et du professionnel
- Présentation des objectifs
- Présentation des séances futures
- Discussion sur ce qu'ils attendent de l'atelier

Découverte des autres

## Deuxième séance

Découverte menuiserie

- Choix des matériaux
- Découverte de l'atelier et des outils
- Début de la menuiserie, découpe et ponçage

## Avant dernière séance

- Finitions de la peinture

Précisions et détails

- Peaufinage des détails
- Vernissage de la boîte
- Moment convivial de fin de projet

## Dernière séance

Conclusion de l'atelier

- Installation de la boîte  
=> demande au groupe pour le lieu
- Présentation aux autres membres de la structure
- Remplissage de la boîte avec des livres
- Temps d'expression

# Destin de l'objet



## Option 1 :

A l'extérieur de l'unité fermée:

Avantages :

- Montrer la réalisation à l'ensemble de l'hôpital
- Permet un partage de livres
- Inclusion avec l'ensemble des patients hors de ce secteur

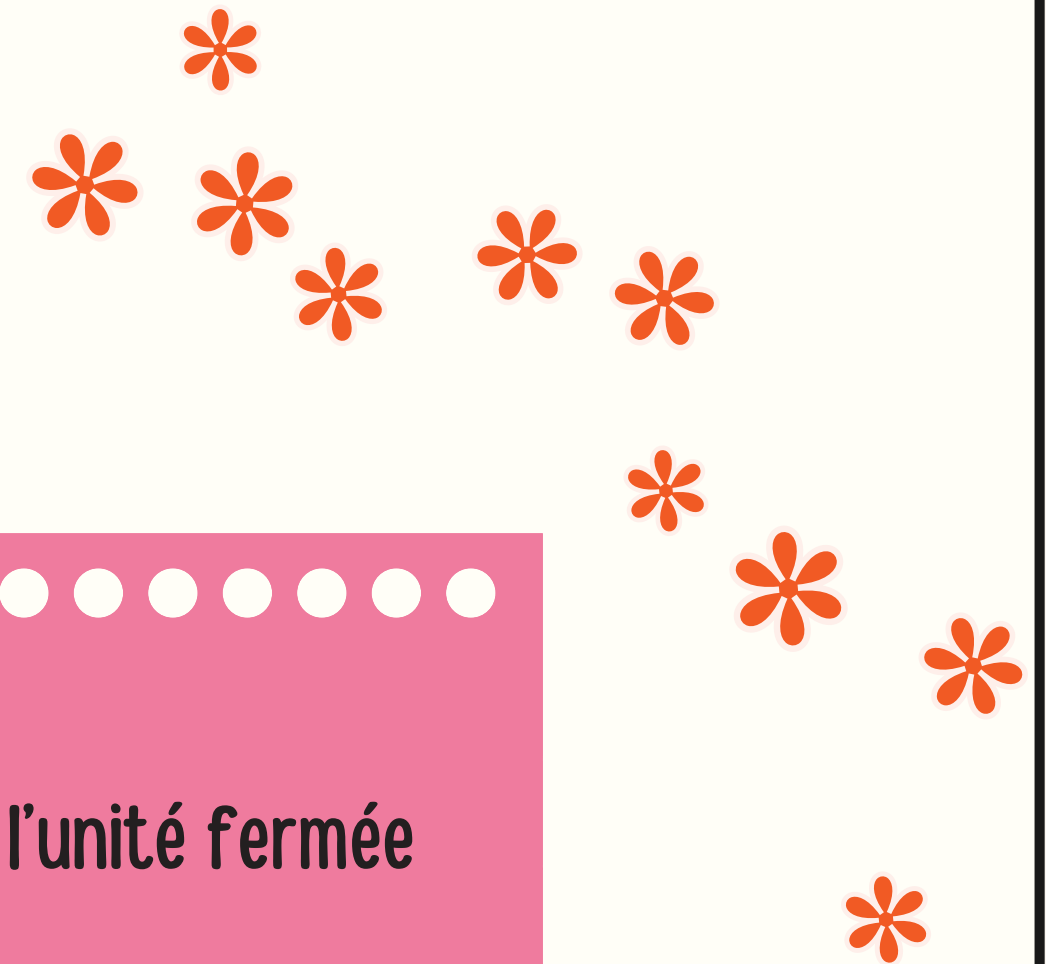


## Option 2 :

A l'intérieur de l'unité fermée

Avantages :

- Disponible pour les patients et les proches



# FICHE PATIENT

## Fiche patient

Groupe de 3

Durée: 1h30 /séance

Lundi et Jeudi matin

15 min de présentation avant  
15 min de discussion après



Réaménager l'espace  
pour le rendre plus  
accueillant

Les 1eres séances seront  
dédiées à la présentation du  
projet et de présentation du  
groupe.

### ★ Menuiserie

Dans un 1er temps:

- former une boîte à livre à l'aide de planche de bois
- Choisir/ Mesurer/ Tracer/ Découper/
- Scier/Visser/ Poncer



### ★ Peinture

Dans un 2e temps:

- Exprimer vos pensées
- Communiquer avec les 2 autres personnes
- Peindre la boîte à livre
- Soyez fiers de vous



A vous de jouer !!!



# CONCLUSION

**MERCI**

**Bibliographie:**

ergopsy, processus thérapeutiques en ergothérapie, en psychiatrie et addictologie

