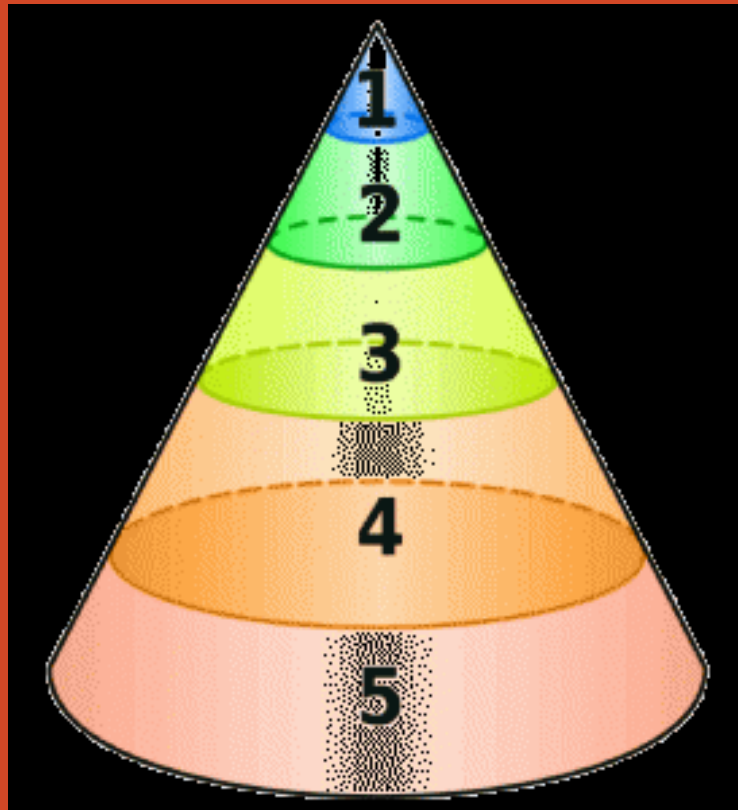
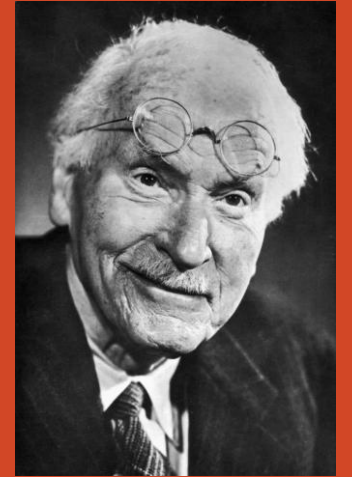


LA TERRE



Représentation conique de la structure de la psyché (Carl Gustav Jung , psychanalyste)



1. le Moi
2. le conscient
3. l'inconscient personnel
4. l'inconscient collectif
5. la partie de l'inconscient collectif qui ne peut être connue, dite "*inconscient archaïque*"

Inconscient personnel

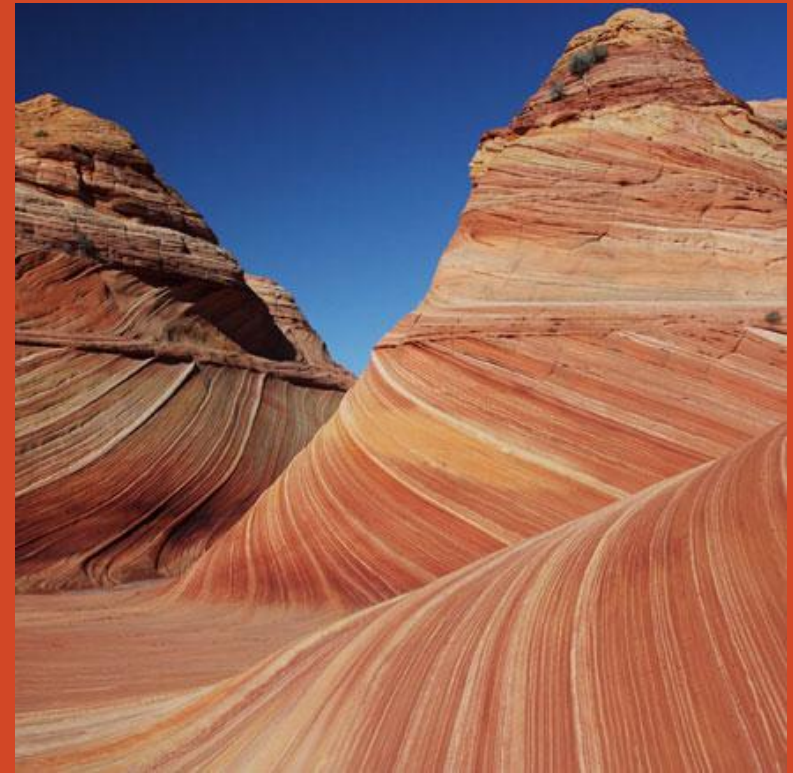
Pour Freud l'inconscient est le réservoir de pulsions refoulées, comme une sorte de poubelle psychique

Pour Jung, l'inconscient est motivé et vient compenser l'attitude consciente. Il distingue dans cet inconscient une partie personnelle et une partie collective



Inconscient collectif

Jung distingue "une couche pour ainsi dire superficielle de l'inconscient", qu'il appelle "**inconscient personnel**", et une "couche plus profonde » **l'inconscient collectif**, « qui ne provient pas d'expériences ou d'acquisitions personnelles, mais qui est innée".



LES ARCHETYPES



Selon Carl Gustav Jung, (psychanalyste) l'inconscient collectif serait le siège de structures psychiques primordiales qu'il appelle **archétypes**.

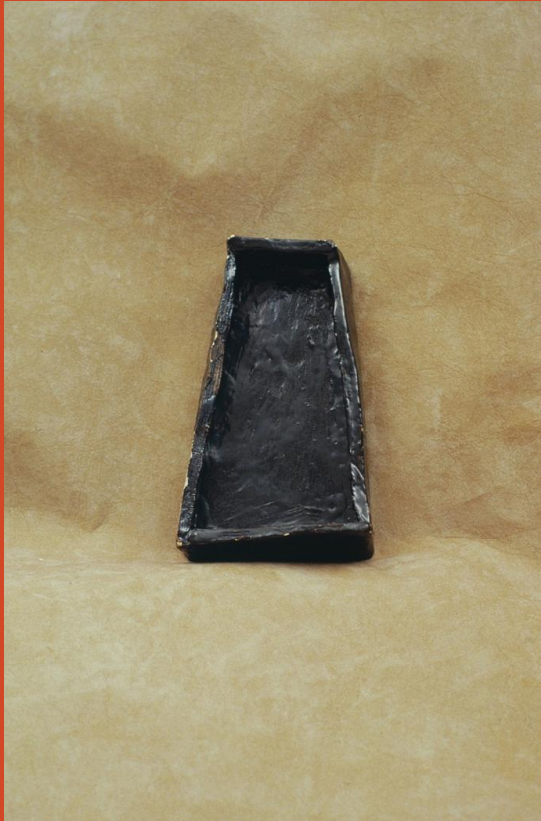
Il définit les archétypes comme étant **des formes psychiques préexistantes dans l'esprit humain** et que l'histoire individuelle n'explique pas.



Ces images archétypiques, comme par exemple celle de la Grande Mère, bonne et mauvaise, du Père, de l'Enfant Divin, de l'Ombre, du Héros, etc.... semblent constituer **un héritage de l'esprit humain**, au-delà des cultures et des races diverses..

1

LES ARCHETYPES DE VIE ET DE MORT



Ils appartiennent à **toutes les cultures** parce qu'ils se réfèrent à l'inconscient de toute l'humanité.



Ainsi, **les grands symboles de vie et de mort**, traversent les âges et les cultures, se retrouvant, sous différentes apparences.

LE RAPPORT A LA MORT



« Ca? c'est un cendrier...

vous trouvez que **ca fait cercueil**, vous? C'est le monsieur là-bas qui m'a dit cela...et la dame aussi d'ailleurs.

Moi je voulais juste faire un cendrier, mais du coup, c'est embêtant.

Je vais le laisser ici, sinon ca va me rappeler **quand je voulais mourir...** »

LE RAPPORT A L'OMBRE

« Alors là je voulais faire ressortir tous les oiseaux que j'ai fait, mais c'est quand même un peu sombre au niveau de l'émail, non? »

*Je voulais montrer un envol, quelque chose de neuf et **c'est resté sombre.** »*



*« Moi j'aime bien, comme ça, émaillé en noir, ça fait penser à une terre sombre, comme dans les films de science fiction, **une terre morte**, un peu comme la dépression... »*



LA TERRE COMME ARCHETYPE DE VIE

L'archétype est exprimé par **une image symbolique**, un symbole commun à l'humanité, sans origine précise et qui est la manifestation d'une tendance instinctive commune.

La terre est l'un des grands archétypes de notre histoire humaine, l'archétype même de **la substance universelle et créatrice**.



MYTHES DE GENESE



« Ca c'est l'œuf de la création du monde. Il y a des tas d'histoires sur ça, sur Dieu et tout.

Ou alors ça va être un bête poussin...

Ou alors c'est moi qui vais enfin sortir de ma coquille.

En tout cas, il est beau cet œuf, il me plait. »

LE PREMIER GESTE CREATEUR



Le geste initial de la création peut-être conçu comme **une première trace**, une première inscription faisant naître quelque chose du chaos.

C'est ce **premier geste créateur**, contenu par exemple, dans les grands mythes de création comme celui de la Genèse, qui est le geste originel. C'est le moule symbolique, unique, de tous les autres gestes.

2

LA TERRE DONT NOUS SOMMES FAITS

Lorsque Dieu « forma l'homme de la poussière de la terre, il souffla dans ses narines un souffle de vie et l'homme devint un être vivant



Allah a envoyé les anges dans le monde entier pour y recueillir de la terre. Elle était de diverses couleurs : rouge, blanche, brune, noire.

PRENDRE CORPS



« C'est bizarre, ce corps tout plat, et la grosse tête. Il n'y a pas vraiment de pieds, j'ai du élargir pour que ça tienne. Ca me rappelle un rêve que j'avais fait où je perdais toute l'épaisseur de mon corps, ça m'avait fait peur. »



« J'ai refait un autre personnage, la tête plus petite et le corps plus dense, plus solide, plus épais. C'est un peu comme pendant les auto-massages en séance de relaxation, on sent mieux la peau, la limite. C'est sécurisant »

SE MODELER

L'expérience du modelage de l'argile peut ainsi être entendue comme reliée à une forme de **naissance ou de renaissance symbolique**, venant faire écho aux mythes de Genèse collectif et aux mythes de naissance issus du roman familial personnel.

Le vécu d'une telle situation ne peut être **élaboré psychiquement** que si c'est le sujet modelant lui-même, qui en exprime les termes, à sa manière.

« Ca tient debout, c'est comme moi, c'était difficile de faire tenir debout, mais ca marche »



SE FAIRE RE-NAITRE



« J'aurais voulu faire deux personnes enlacées, mais c'est confondu, mélangé. La deuxième version est mieux. »



« On dirait des personnes qui font l'amour, ou qui n'arrivent pas à se séparer, à exister tout seuls. »

« En même temps, j'ai toujours eu du mal à me séparer, à exister par moi-même sans personne qui me dise quoi faire. »

ANCRER SES RACINES



« Mes pieds, je m'en occupe bien, je les masse, je marche pieds nus. C'est comme les racines du corps, si on était un arbre. Et puis on dit bien : prendre son pied. »

« Il y a des proverbes qui en disent long parfois. Moi, avoir les pieds sur terre c'était pas du tout ce que je ressentais. Mais l'argile c'est solide. »



« J'ai fait juste une babouche. Ma voisine m'a demandé si j'avais trouvé chaussure à mon pied. Elle a des drôles d'idées, non? Mais ca m'a fait réfléchir un peu quand même. »

3

SYMBOLE DE FECONDITE ET DE MATERNITE



La dimension de la fécondité, de la fertilité liée à la Terre, se retrouve, en particulier, dans tous **les contenant féminins**, creux, surgissant dans un atelier de poterie : Vases aux ventres rebondis, réceptacles d'eau, de nourriture ou de plantes.

SYMBOLE DE FECONDITE ET DE MATERNITE



Tous ces contenants s'inscrivent dans la lignée du rond, du cercle, du doudou (objet transitionnel de l'enfant), du berceau, de l'enveloppe, du creux rassurants, autant d'objets reliés, chacun à sa manière, à **la dimension maternelle..**





L'objet, en lui-même, est **porteur d'un message symbolique potentiel**, d'autant plus intense qu'il s'approche des images archétypiques.

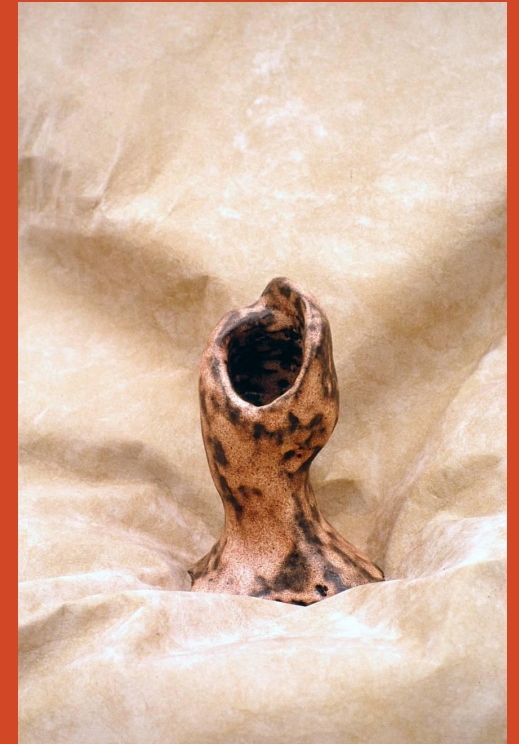
Néanmoins, une interprétation unilatérale de ce symbolisme apparent, comme **les fameuses clefs des songes**, risquerait de faire oublier le discours que peut poser le sujet sur l'objet qu'il a créé.

« C'est une amphore, j'en ai vu des comme ça dans des musées, elles avaient résisté à un naufrage. C'est quelque chose d'ancien, de vieux, mais c'est nourricier. Il y a quelque chose de bon dedans...peut-être du vin? »

LES CONTENANTS ENVELOPPANTS



*« C'est comme des grottes,
quand j'étais petite je me
cachais souvent dans des
endroits chauds, petits et
rassurants»*



*« Moi je les comprends les ermites, au moins, ils
sont seuls et tranquilles, personne pour leur dire
de faire des trucs, de se bouger, de se lever»*

LA TERRE MERE



« Alors là, j'ai fais une vraie mama Italienne, avec des gros seins »



Les vénus
préhistoriques

TRACES ET EMPREINTES



« C'est comme laisser une trace, une empreinte de moi. On dira que j'ai fais cela, un jour »



« On dirait que j'ai voulu laisser une empreinte de moi, comme les gens à la préhistoire, ou les enfants. »



« Il faut la main pour faire quelque chose, et puis on a nos empreintes digitales, ça montre que c'est bien nous.»



« C'est comme vouloir donner la main à quelqu'un. Ou dire, j'existe, ou peut-être lever la main, je ne sais pas vraiment. Mais c'est ma main. »



« Ca me fait penser à se prendre en main, à agir, comme mettre la main à la pâte. »

« L'argile c'est difficile, ca garde toutes les petites traces que l'on fait, ca marque vite»

« Mais aussi on peut les effacer c'est pas comme dans la vie»

« Et puis on peut même taper dessus, enfin quand c'est encore mou, sinon ca casse. »

« Moi j'adore, ca me défoule! . »



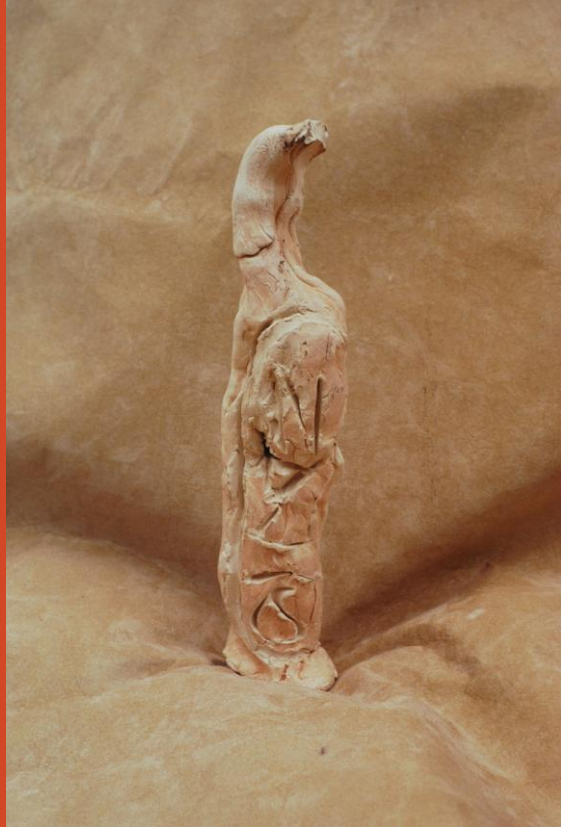


« Le seul problème c'est que c'est sale. »



« Comment ca, j'ai fais une crotte?
C'est un croissant! »

« Sérieux, il y a une technique qui
s'appelle le colombin? Faut oser! »



« Quand je regarde cette statue, je me dis que j'ai pu survivre à toutes les cicatrices de ma vie

Et j'ai voulu les représenter, comme quand on garde dans son corps des traces d'un accident.

Même si çà, c'était plutôt des traces dans ma tête.

Les trucs que j'ai dits à la psy »

